



scuola superiore  
**Sant'Anna**  
di studi universitari e di perfezionamento

# Concorso per posti di Allievo Ordinario a.a. 2001-2002

Profilo dei candidati

*10 ottobre 2001*



# Indice

<b>Introduzione</b>	<b>1</b>
<b>I candidati al concorso 2001/02</b>	<b>3</b>
Il confronto con l'Università di Pisa . . . . .	5



# Introduzione

Il presente elaborato si prefigge di illustrare non soltanto i valori della partecipazione di candidati al concorso per Allievo Ordinario alla Scuola Superiore Sant'Anna nell'anno accademico 2001/02, ma anche di offrire un quadro quanto piú possibile esaustivo dei maturati che si rivolgono alla Scuola Superiore Sant'Anna per una formazione di prestigio. La Relazione del Nucleo di Valutazione è disponibile in rete all'indirizzo: <http://www.sssup.it>



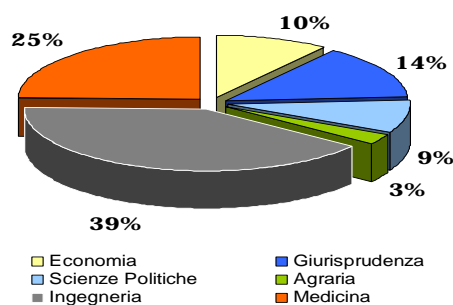
# I candidati al concorso 2001/02

La tabella sottostante riporta i candidati suddivisi per sesso e Settore di domanda. Mettendo in relazione questi dati con il numero di posti disponibili è possibile, attraverso il numero di *candidati per posto*, evidenziare quali siano le potenzialità di selezione dell'esaminatore.

Tabella 1: *I candidati al concorso 2001/02*

Classe Accademica	Settore	Candidati		Totale	Posti <sup>(a)</sup> disponibili	Candidati per posto
		Maschi	Femmine			
Scienze Sociali	Economia	29	33	62	5	12,4
	Giurisprudenza	38	47	85	5	17,0
	Scienze Politiche	24	30	54	5	10,8
		91	110	201		
Scienze Sperimentali	Agraria	7	10	17	3	5,6
	Ingegneria	201	44	245	8	30,6
	Medicina	52	101	153	6	25,5
		260	155	415		
<b>Totale</b>		351	265	616	31	19,9

<sup>a</sup> I posti disponibili nel bando di concorso per la Classe Accademica di Scienze Sociali erano in realtà 3 per ogni Settore. A questi andavano però aggiunti 6 posti da assegnarsi a candidati che, nell'ambito dei tre Settori, fossero risultati particolarmente meritevoli. Per il computo del numero di *candidati per posto* si è pertanto ipotizzato che i posti siano stati equamente suddivisi tra i Settori (da cui il numero di posti disponibili pari a 5).

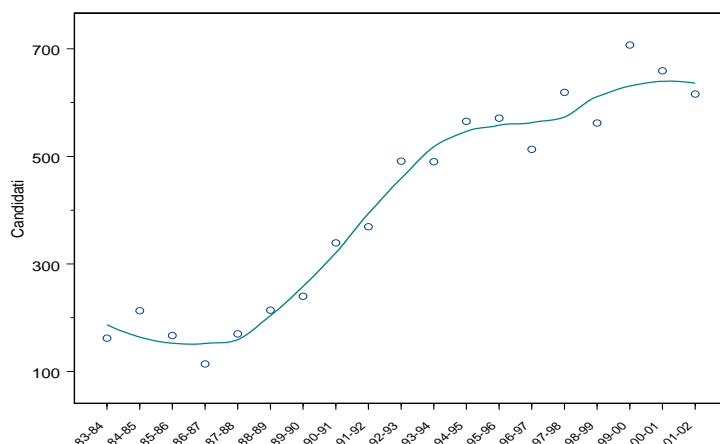


Appare evidente che nei Settori di Ingegneria e Medicina la partecipazione di candidati rimane, in relazione ai posti disponibili, molto elevata causando, all'interno del meccanismo di selezione, un eccessivo condizionamento ad opera di fattori puramente accidentali tra i candidati meritevoli di essere ammessi alla Scuola. Nel Settore di Agraria il numero dei candidati è quasi raddoppiato, permanendo tuttavia su numeri ridotti. Rispetto al precedente concorso cresce la partecipazione delle donne, che aumenta dal 40,06% al 43,01%. Dei 616 soggetti che hanno

presentato domanda di ammissione al concorso, solo 427 si sono presentati alla prima prova delle selezioni. La percentuale di partecipazione si attesta pertanto su di un 69,31%, contro il 72,23% dello scorso anno.

La Figura 1 mostra l'adattamento di una regressione polinomiale<sup>1</sup> ai dati, attraverso la quale si nota che il trend delle domande sembra piú incline ad attestarsi su una fase di consolidamento delle domande che di una reale flessione. Si tenga presente che i dati relativi all'attuale concorso sono relativi esclusivamente all'immatricolazione al I anno, e che pertanto il confronto col numero di domande ai concorsi precedenti ha un valore puramente indicativo.

Figura 1: *Andamento del numero di candidati al concorso per ordinari 1983-2001*



La successiva tabella, ottenuta escludendo dalle domande pervenute nell'anno 2000/01 quelle relative all'iscrizione al II e III anno (procedura non piú possibile nel concorso attuale), rafforza l'ipotesi di un consolidamento della domanda.

Tabella 2: *I candidati al concorso 2001/02*

Classe Accademica	Settore	2001/02	2000/01		
			I anno	II anno	III anno
Scienze Sociali	Economia	62	60	3	
	Giurisprudenza	85	78	5	
	Scienze Politiche	54	38	4	
		201	176	12	
Scienze Sperimentali	Agraria	17	7	1	1
	Ingegneria	245	297	21	4
	Medicina	153	123	14	3
		415	427	36	
<b>Totale</b>		616	603	48	8

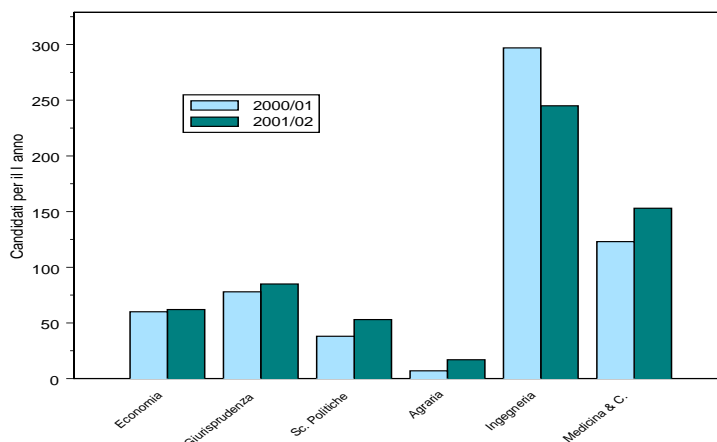
La Figura 2 rapporta il numero delle domande per l'ammissione al I anno pervenute nei due concorsi 2000/01 e 2001/02. Come si può notare il Settore di Ingegneria è l'unico ad essere

<sup>1</sup> E' stata a tal fine utilizzata una *local quadratic weighted regression* con un coefficiente di *span* di 0,5.



interessato da una reale flessione (17,50% pari ad una riduzione di 52 domande), mentre tutti gli altri settori sembrano al contrario presentare dei saldi in pareggio se non addirittura positivi.

Figura 2: *Confronto delle domande per il I anno di iscrizione*



## Il confronto con l'Università di Pisa

Dal confronto tra le distribuzioni percentuali delle iscrizioni all'Università di Pisa e le domande di ammissione alla Scuola si evincono fattori di grande interesse per verificare la posizione della domanda della Scuola. Purtroppo il dato delle immatricolazioni ancora incompleto<sup>2</sup> non permette di calcolare né l'incidenza complessiva della domanda alla Scuola sull'Università, né quanti candidati al concorso siano successivamente confluiti nell'Ateneo pisano (valutazione della capacità attrattiva che la Scuola effettua sull'Università). Per questo motivo la Tabella 3 e la Figura 3 sono da intendersi come delle elaborazioni ancora *in itinere* e quindi suscettibili di possibili variazioni o modifiche.

Tabella 3: *Confronto tra le immatricolazioni ad UNIPI<sup>a</sup> ed il numero di Candidati alla SSSA per Facoltà/Settore*

Settore o Facoltà	UNIPI		SSSA		Differenza
	Immatricolati	%	Candidati	%	
Economia	584	18,59	62	10,06	-8,53
Giurisprudenza	459	14,61	85	13,79	-0,82
Sc. Politiche	225	7,16	54	8,70	1,54
Agraria	41	1,30	17	2,75	1,45
Ingegneria	1309	41,67	245	39,77	-1,90
Medicina & C.	523	16,65	153	24,83	8,18
<b>Totale</b>	<b>3141</b>		<b>616</b>		

<sup>a</sup> Dati aggiornati al 1 ottobre 2001.

<sup>2</sup> Aggiornato al 1 ottobre 2001

Il sottostante grafico mette a confronto le percentuali sui totali della SSSA e di UNIPI per i sei Settori/Facoltà corrispondenti.

Figura 3: *Confronto tra le distribuzioni degli immatricolati e dei candidati*

